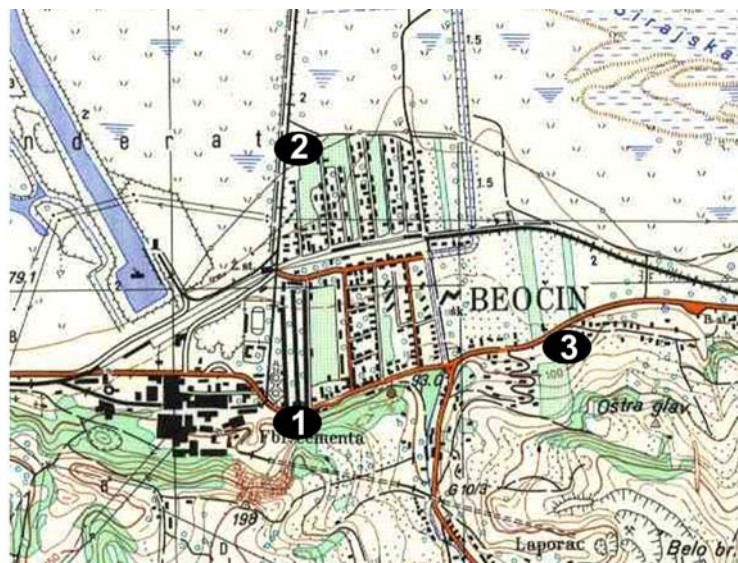


1.2. Beočin

U Beočinu se tokom 2004. godine, merenje koncentracije osnovnih zagađujućih materija: sumpordioksida, čađi, azotdioksida, ukupnih taložnih materija i suspendovanih čestica vršilo na mernim mestima (Mapa 1.2.1):

1. **Kod Pekare**
2. **JKP "Beočin"**
3. **DZ "dr Dušan Savić Doda"**



Mapa 1.2.1 - Mapa Beočina sa naznačenim lokalitetima mernih stanica za merenje SO₂, čađi, NO₂, ukupnih taložnih materija i suspendovanih čestica

Tabela 1.2.1 Karakteristike mernih stanica

Geografska širina	45.1		
Geografska dužina	19.45		
Nadmorska visina	95		
Broj stanovnika (u 1000)	8		
Naziv mernog mesta	Dom zdravlja	Kod pekare	JKP "Beočin"
Adresa	Svetosavska ulica		D. Makismović 52
Tip stanice	Industrijska	Industrijska	Industrijska
Vrsta područja	Gradsko	Gradsko	Gradsko
Karakterizacija zone	stambeno/ industrijska	stambeno/ industrijska	stambeno/ industrijska
Glavni izvori emisije	Industrijsko zagađenje	Industrijsko zagađenje	Industrijsko zagađenje
Tip ulice	široka (D/H*>1.5)	široka (D/H*>1.5)	široka (D/H*>1.5)

*D-širina ulice
H-visina zgrada

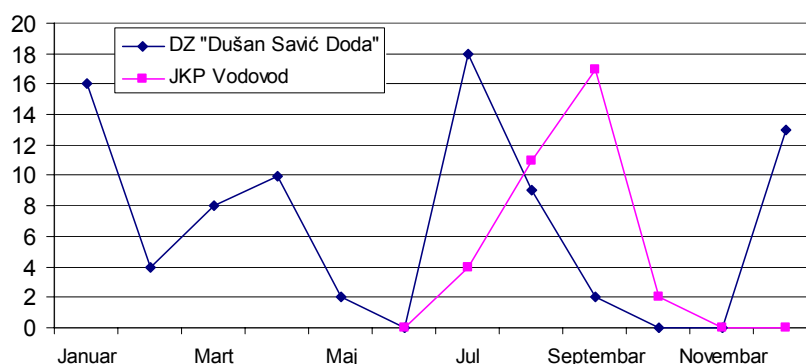
Rezultati merenja

Sumpordioksid

Tabela 1.2.2. - Statistički prikaz rezultata ispitivanja SO₂ (µg/m³)

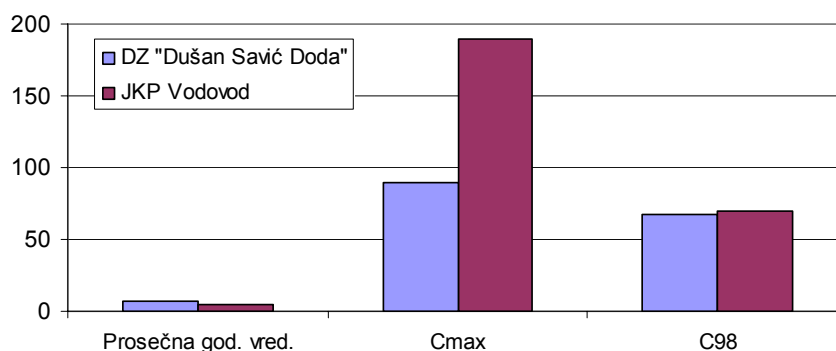
	DZ "D.Savić"	JKP "Beočina"
Broj merenja	366	214
Srednja vrednost	7	5
C ₉₈	67	70
Minimum	0	0
Maksimum	90	190
Broj dana >GVI	0	1

- **Najveći mesečni prosek koncentracije** sumpordioksida od 18µg/m³ yabele\en je u julu na mernom mestu Dom zdravlja, a najmanja srednja mesečna koncentracija iznosila je 0µg/m³) (Grafički prikaz 1.2.1.)



Grafički prikaz 1.2.1. – Srednje mesečne koncentracije sumpordioksida (µg/m³)

- **Godišnja prosečna koncentracija** na mernom mestu Dom zdravlja iznosi 7µg/m³, a na mernom mestu JKP Vodovod 5µg/m³.
- **Najveća izmerena koncentracija** sumpor-dioksida od 190µg/m³ izmerena je na mernom mestu JKP vodovod u septembru (Grafički prikaz 1.7.2.).
- **Prekoračenje granične vrednosti** nije zabeleženo tokom 2004 godine.



Grafički prikaz 1.2.2. – Srednje godišnje, maksimalne koncentracije i C₉₈ za sumpor-dioksid (µg/m³)

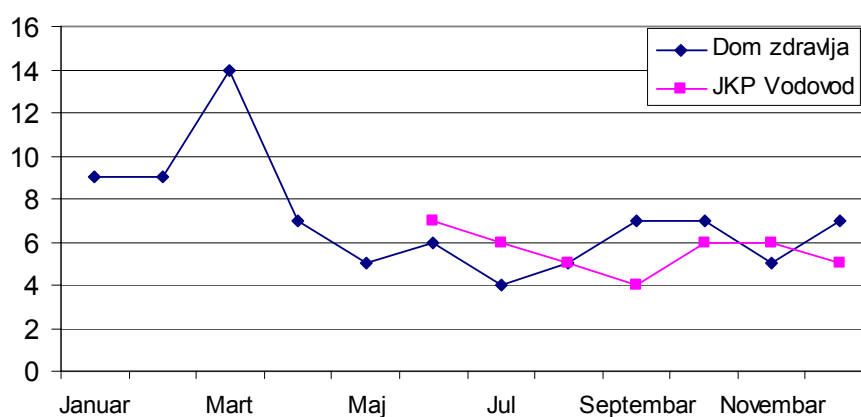
Čađ

Tabela 1.2.4. - Statistički prikaz rezultata ispitivanja SO₂, čađi i NO₂ (μg/m³)

	DZ "D.Savić"	JKP "Beočina"*
Broj merenja	363	214
Srednja vrednost	7	6
C ₉₈	23	12
Minimum	1	1
Maksimum	110	21
Broj dana >GVI	3	0

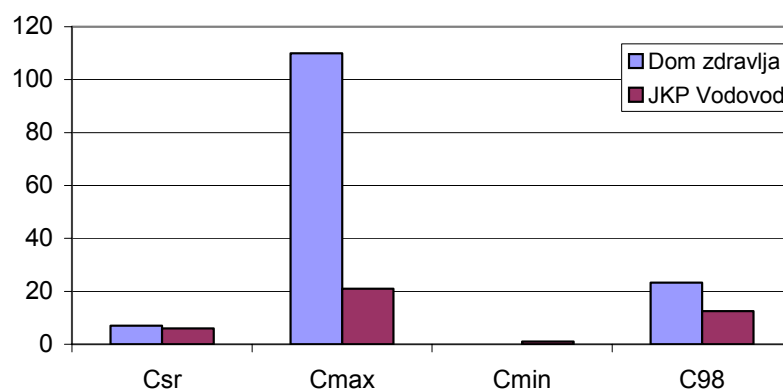
*Merenja su vršena od juna 2004. godine

- **Najveća prosečna mesečna** vrednost od 14μg/m³ zabeležena je na mernom mestu Dom zdravlja u martu, a najmanja prosečna koncentracija čađi od 4μg/m³ zabeležena je na mernom mestu Dom zdravlja u julu i mernom mestu JKP Vodovod u septembru (Grafički prikaz 1.2.3.).



Grafički prikaz 1.2.3. – Srednje mesečne koncentracije čađi (μg/m³)

- **Najveća koncentracija čađi** od 110μg/m³ izmerena je u martu na mernom mestu Dom zdravlja (Grafički prikaz 1.2.4.).
- **Godišnji prosek** na mernom mestu Dom zdravlja iznosi 7μg/m³, a na mernom mestu JKP Vodovod 6μg/m³.
- **Tokom 2004. godine nije zabeleženo prekoračenje GVI (50 μg/m³) za koncentraciju čađi.**



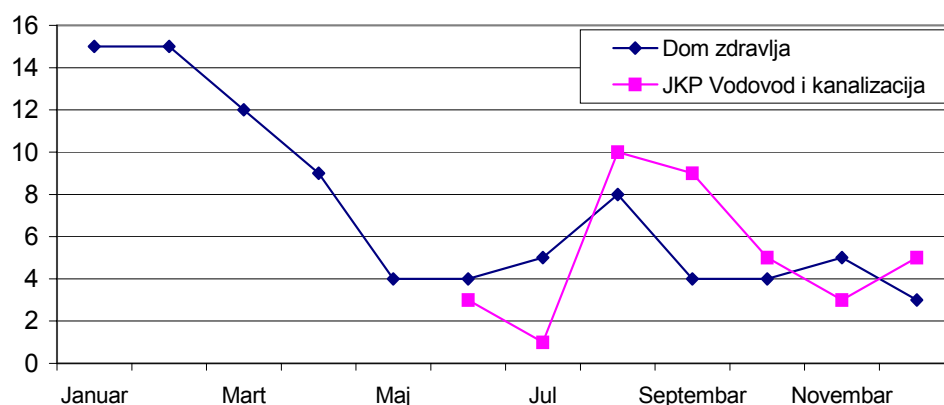
Grafički prikaz 1.2.4. – Srednje godišnje, maksimalne, minimalne, C₉₈ za čađ.

Azotdioksid

Tabela 1.2.5. - Statistički prikaz rezultata ispitivanja NO₂ (μg/m³)

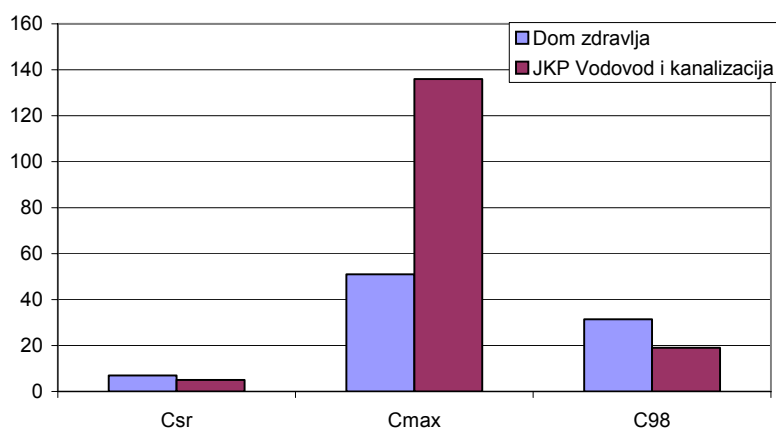
	DZ "D.Savić"	JKP "Beočina"
Broj merenja	366	214
Srednja vrednost	7	5
C ₉₈	31	19
Minimum	0	0
Maksimum	51	136
Broj dana >GVI	0	1

- **Najveća prosečna mesečna kocentracija** azot-dioksida od 15μg/m³ zabeležena je u januaru I februaru na mernom mestu Dom zdravlja, dok je minimalan srednja mesečna koncentracija NO₂ od 1μg/m³ izmerena u julu na mernom mestu JKP Vodovod (Grafički prikaz (1.2.5.).



Grafički prikaz 1.2.5. – Srednje mesečne koncentracije azot-dioksida (μg/m³)

- **Maksimalna godišnja koncentracija** azot-dioksida u 2004. godini od 136 μg/m³ izmerena je u avgustu na mernom mestu JKP Vodovod, što ujedno predstavlja i jedino prekoračenje GVI (85μg/m³) (Grafički prikaz 1.2.6.).
- **Godišnja prosečna koncentracija** NO₂ za merno mesto Dom zdravlja iznosi 7μg/m³, a za merno mesto JKP Vodovod 5μg/m³.



Grafički prikaz 1.2.6.- Srednja godišnja, maksimalna, minimalna i C₉₈ za azot-dioksid

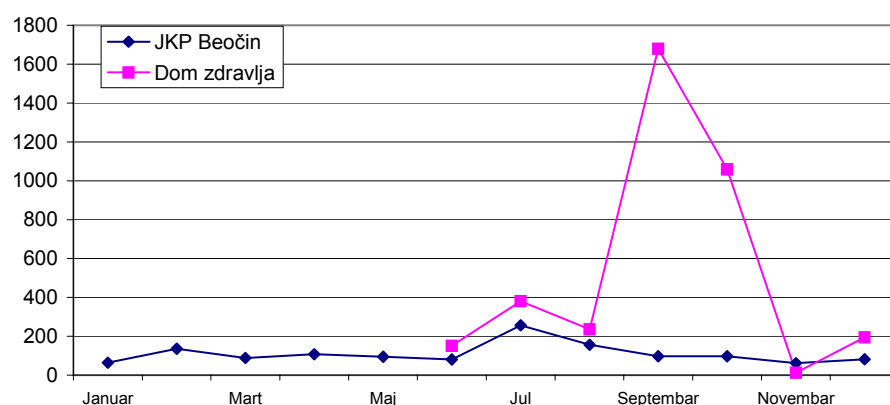
Aerosediment

Tabela 1.2.6. - Statistički prikaz rezultata ispitivanja aerosedimenta (mg/m²/dan)

	DZ "D.Savić"	JKP "Beočina"
Broj merenja	7	12
Srednja vrednost	530.6	110.2
C98	1605.5	234.4
Minimum	12.4	61.0
Maksimum	1680	256.3
Broj uzoraka >GVI	2	0

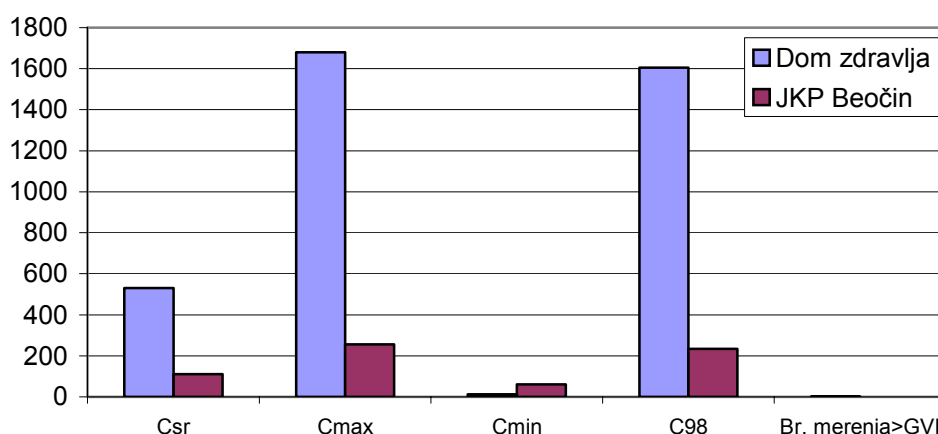
Ukupne taložne materije

- Količine ukupnih taložnih materija** u 2004. godini kretale su se u granicama 61-1680 mg/m²/dan (Grafički prikaz 1.2.7.).



Grafički prikaz 1.2.7. – Mesečne koncentracije ukupnih taložnih materija (mg/m²/dan)

- Godišnji prosek** iznosi za merno mesto Dom zdravlja iznosi 530.6mg/m²/dan, a za merno mesto JKP Vodovod 110.2mg/m²/dan (Grafički prikaz 1.2.8.).
- Maksimalna koncentracija u 2004. godini od 1680**mg/m²/dan izmerena je na mernom mestu Dom Zdravlja, a minimalna 12.4 mg/m²/dan.
- Prekoračenje GVI (450mg/m²/dan) zabeležene u 2 uzorka na mernom mestu Dom Zdravlja



Grafički prikaz 1.2.8.- Srednja godišnja, maksimalna, minimalna i C₉₈ za azot-dioksid

Teški metali u taložnim materijama

- U periodu ispitivanja u uzorcima aerosedimenata od nije zabeleženo prekoračenje GVI za koncentracije **teških metala** (olovo, kadmijum, cink).

Suspendovane čestice

Analiza suspendovanih čestica rađena je na mernom mestu:

1. JKP "Beočin" u periodu od 11. oktobra do 11. novembra 2004.
2. "Kod Pekare" u periodu od 01. oktobra do 15. novembra 2004.

Tabela 1.2.7. - Statistički prikaz rezultata ispitivanja suspendovanih čestica ($\mu\text{g}/\text{m}^3$)

	"Kod pekare"	JKP "Beočin"
Broj merenja	26	17
Srednja vrednost	352	240
Medijana	167	229
C ₉₈	565	650
Minimum	59	41
Maksimum	678	673
Broj dana >GVI	21	12

Normirani toksični metali u suspendovanim česticama

Izmerene koncentracije normiranih toksičnih metala, **olova, mangana i kadmijuma** nisu prekoračile GVI.

U svim uzorvima zabeleženo je prisustvo **nikla i arsena**.

Izmerene koncentracije **cinka**, čija granična vrednost nije propisana, iznosile su ispod $0.001 \mu\text{g}/\text{m}^3$