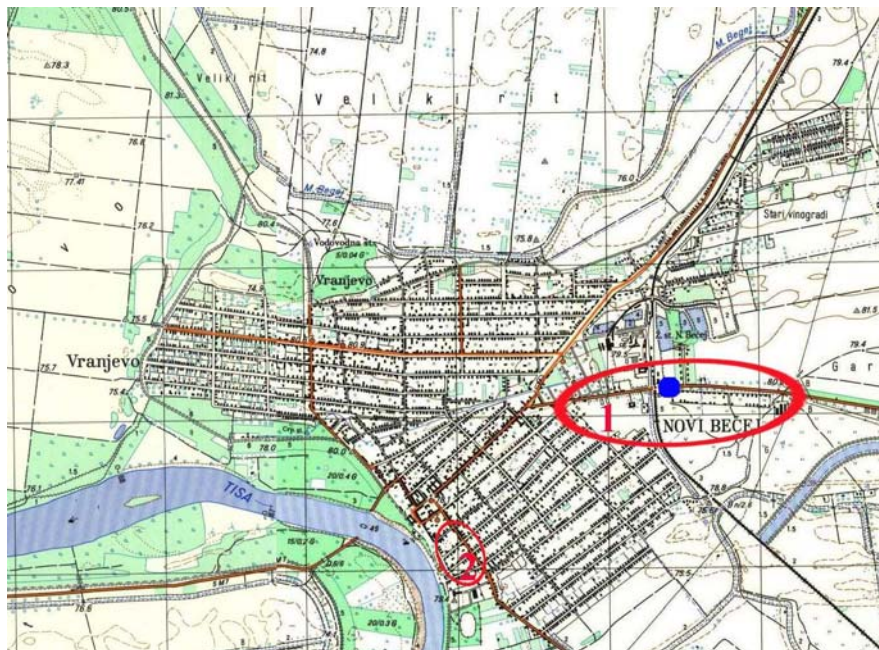


1.9. Novi Bečej

Merna mesta

U Novom Bečeju tokom 2004. godine, vršila se kontrola kvaliteta vazduha od 14. VII do 31. XII 2004. godine na :

1. Žitoprerada-stanovanje/industrija



Mapa 1.9.1. – Mapa Novog Bečeja sa naznačenim lokalitetima mernog mesta i industrijskom zonom

- - Žitoprerada

Na području industrijskih zona u Novom Bečeju nalaze se sledeći objekti :

Zona 1:

1. AD «Polet» IGK, Železnička 13 ;
2. AD «Žitoprerada» (Silos), Bašaidski put b.b.

Zona 2:

1. Vulkanizerska radnja, Milošev put 20 (u toku leta vrše dodatnu delatnost farbanja vozila i poljoprivrednih mašina van vulkanizerske radnje)

Tabela 1.9.1 Karakteristike merne stanica

| | |
|--------------------------|---------------------------|
| Geografska širina | 45.6000 |
| Geografska dužina | 20.1667 |
| Nadmorska visina | |
| Broj stanovnika (u 1000) | 27 |
| Naziv mernog mesta | Žitoprerada |
| Adresa | Bašaidski put b.b. |
| Tip stanice | Industrijska |
| Vrsta područja | Suburbana |
| Karakterizacija zone | Industrijsko/poslovna |
| Glavni izvori emisije | Sagorevanje iz industrije |
| Tip ulice | široka ($D/H^*>1.5$) |

*D-širina ulice

H-visina zgrada

Rezultati merenja

Sumpordioksid

Tabela 1.9.2. - Statistički prikaz rezultata ispitivanja koncentracije SO₂ (μg/m³)

| | Žitoprerada |
|------------------|--------------------|
| Broj merenja | 171 |
| Srednja vrednost | 0.167 |
| Minimum | 0 |
| Maksimum | 7 |
| Broj dana >GVI | 0 |

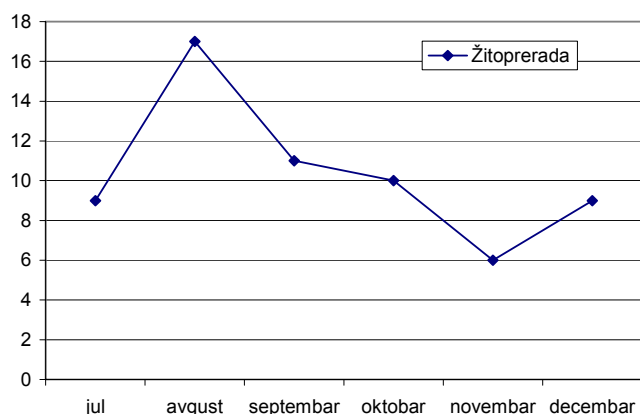
- **Prosečna godišnja vrednost koncentracije** sumpordioksida iznosila je 0 μg/m³.
- **Maksimalna koncentracija** zabeležena u periodu merenja iznosila je 7 μg/m³, a minimalna 0 μg/m³.
- **U toku godine nije bilo prekoračenja GVI (150 μg/m³)**

Čađ

Tabela 1.9.3. - Statistički prikaz rezultata ispitivanja koncentracije čađi (μg/m³)

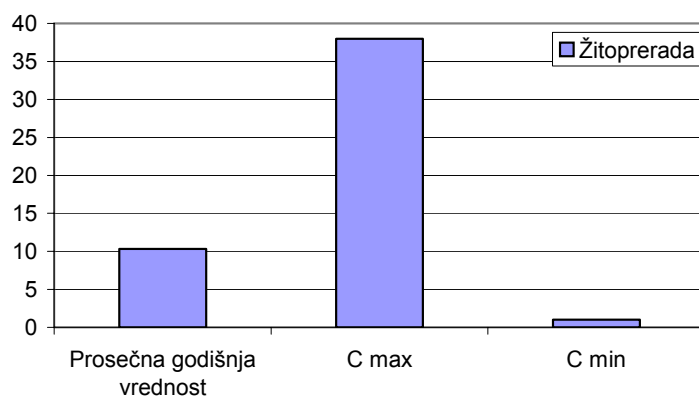
| | Žitoprerada |
|------------------|--------------------|
| Broj merenja | 171 |
| Srednja vrednost | 10,33 |
| Minimum | 0 |
| Maksimum | 38 |
| Broj dana >GVI | 0 |

- **Najveća prosečna mesečna koncentracija** čađi U Novom Bečeju zabeležena je u avgustu (17 μg/m³), a najmanja novembru (6 μg/m³) (Grafički prikaz 1.9.1.)



Grafički prikaz 1.9.1. – Srednje mesečne koncentracije čadi (µg/m³)

- **Najveća koncentracija** čadi u 2004. godini iznosi 38µg/m³ i izmerena je septembra 2004. godine (Grafički prikaz 1.9.2.).
- **Minimalna koncentracija** koja je zabeležena iznosila je 1µg/m³.
- **Godišnja prosečna koncentracija** iznosi 10.33µg/m³
- **Prekoračenje granične vrednosti nije evidentirano u toku 2004. godine.**



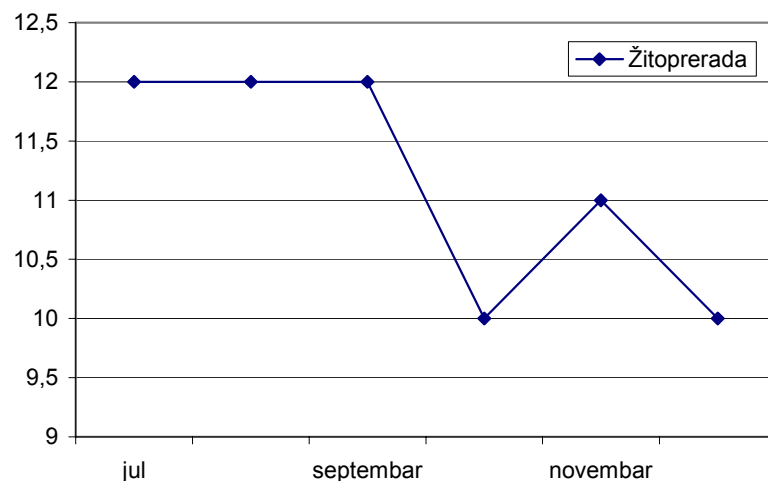
Grafički prikaz 1.9.2. – Srednje godišnje, maksimalna i minimalna godišnja koncentracija čadi

Azotdioksid

Tabela 1.9.4. – Statistički prikaz rezultata ispitivanja koncentracije NO₂ (µg/m³)

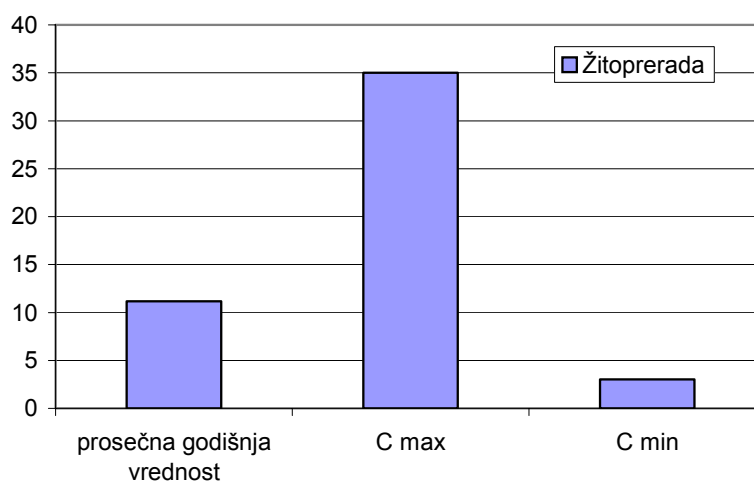
| | <i>Žitoprerada</i> |
|------------------|---------------------------|
| Broj merenja | 171 |
| Srednja vrednost | 11,67 |
| Minimum | 3 |
| Maksimum | 35 |
| Broj dana >GVI | 0 |

- **Najveća prosečna mesečna koncentracija** azotdioksid iznosila je 12µg/m³, a zabeležena je u julu, avgustu i septembru, a najmanja oktobru i decembru (10µg/m³) (Grafički prikaz 1.9.3.)



Grafički prikaz 1.9.3. –Srednje mesečne koncentracije azotdioksida ($\mu\text{g}/\text{m}^3$)

- **Najveća koncentracija** azotdioksida u 2004. godini iznosi $35\mu\text{g}/\text{m}^3$, a minimalna $3\mu\text{g}/\text{m}^3$ izmerene su oktobru (Grafički prikaz 1.9.4.).
- **Godišnja prosečna koncentracija** iznosi $11.6\mu\text{g}/\text{m}^3$
- **Prekoračenje granične vrednosti nije evidentirano u toku 2004. godine.**



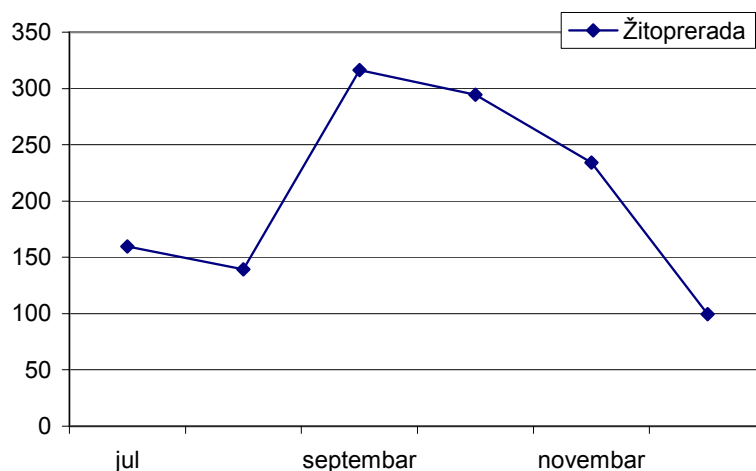
Grafički prikaz 1.9.4.–Prosečna, maksimalna i minimalna godišnja koncentracija azotdioksida

Aerosediment

Tabela 1.9.5. - Statistički prikaz rezultata ispitivanja sadržaja ukupnih taložnih materija ($\text{mg}/\text{m}^2/\text{dan}$)

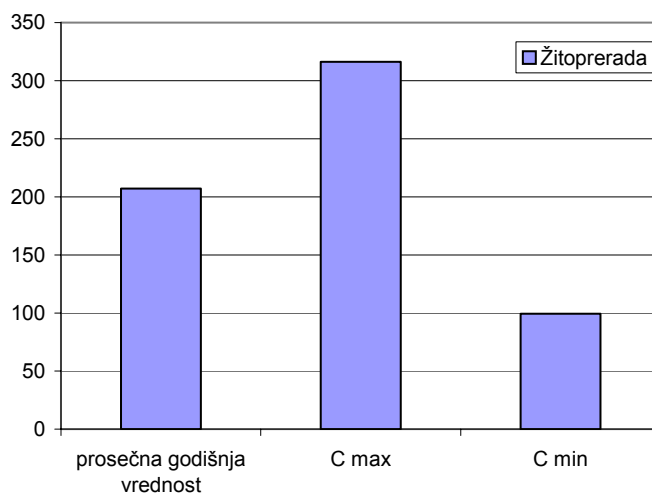
| | <i>Žitoprerada</i> |
|------------------|--------------------|
| Broj merenja | 6 |
| Srednja vrednost | 207.22 |
| Minimum | 99.44 |
| Maksimum | 316.21 |
| Broj dana >GVI | 0 |

- Količine ukupnih taložnih materija u aerosedimentu u 2004. godini kretale su se u granicama $100\text{--}316 \text{ mg}/\text{m}^2/\text{dan}$ (Grafički prikaz 1.9.5.).



Grafički prikaz 1.9.5. –Mesečne koncentracije ukupnih taložnih materija ($\text{mg}/\text{m}^2/\text{dan}$)

- Godišnji prosek** iznosi $207.77 \text{ mg}/\text{m}^2/\text{dan}$ (Grafički prikaz 1.9.6.).
- Maksimalna koncentracija** iznosila je $316 \text{ mg}/\text{m}^2/\text{dan}$, a minimalna $99.44 \text{ mg}/\text{m}^2/\text{dan}$
- Prekoračenja graničnih vrednosti ($450 \text{ mg}/\text{m}^2/\text{dan}$) nisu zabeležena



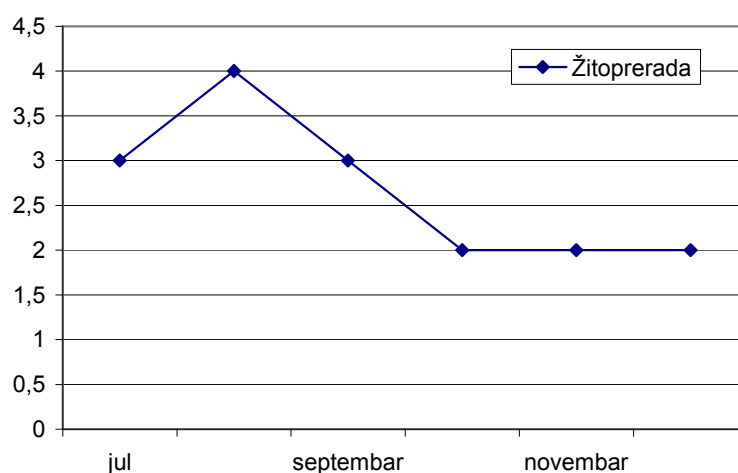
Grafički prikaz 1.9.6. – Prosečna, maksimalna I minimalna koncentracija ukupnih taložnih materija ($\text{mg}/\text{m}^2/\text{dan}$)

Prizemni ozon

Tabela 1.9.6. - Statistički prikaz rezultata ispitivanja sadržaja prizemnog ozona ($\mu\text{g}/\text{m}^3$)

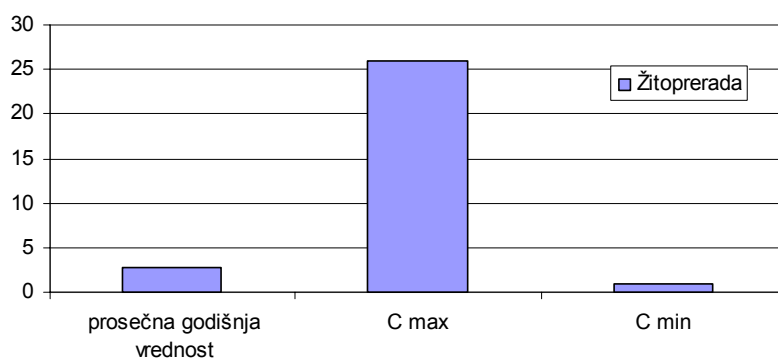
| | <i>Žitoprerada</i> |
|------------------|--------------------|
| Broj merenja | 170 |
| Srednja vrednost | 2.6 |
| Minimum | 1 |
| Maksimum | 26 |
| Broj dana >GVI | 0 |

- **Najveća mesečna koncentracija** prizemnog ozona zabeležena je u avgustu i iznosila je $4\mu\text{g}/\text{m}^3$, a najmanja $2\mu\text{g}/\text{m}^3$ u oktobru, novembru i decembru (Grafički prikaz 1.9.7.).



Grafički prikaz 1.9.7. – Srenje mesečne koncentracije O_3 ($\mu\text{g}/\text{m}^3$)

- **Najveća koncentracija** prizemnog ozona zabeležena je u avgustu i iznosila je $26\mu\text{g}/\text{m}^3$, a najmanja $1\mu\text{g}/\text{m}^3$ (Grafički prikaz 1.9.10.).
- **U toku godine nije zabeleženo prekoračenje GVI** ($65\mu\text{g}/\text{m}^3$)



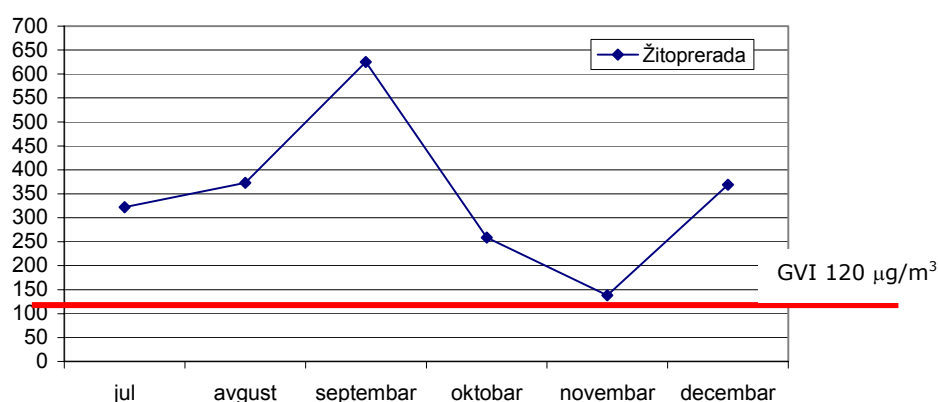
Grafički prikaz 1.9.10. -Prosečne, maksimalna i minimalna godišnja koncentracija O_3

Suspendovane čestice

Tabela 1.9.7. - Statistički prikaz rezultata ispitivanja sadržaja suspendovanih čestica ($\mu\text{g}/\text{m}^3$)

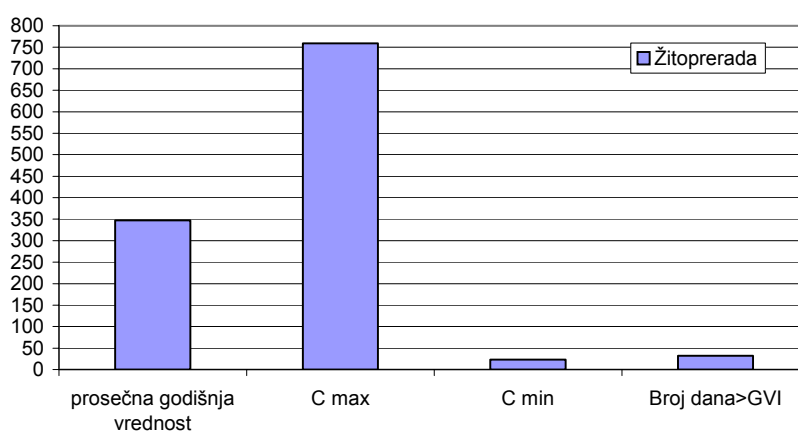
| | <i>Žitoprerada</i> |
|------------------|--------------------|
| Broj merenja | 41 |
| Srednja vrednost | 330.6 |
| Minimum | 23 |
| Maksimum | 759 |
| Broj dana >GVI | 32 |

- **Najviša prosečna mesečna koncentracija** suspendovanih materija je od $625 \mu\text{g}/\text{m}^3$ izmerena je u septembru, dok je minimalna srednja mesečna koncentracija suspendovanih čestica od $138 \mu\text{g}/\text{m}^3/\text{dan}$ izmerena u novembru (Grafički prikaz 1.9.11.).
- Koncentracije suspendovanih čestica u periodu merenja prelaze GVI u 78% uzraka.



Grafički prikaz 1.9.10.-Srednje mesečne vrednosti koncentracije suspendovanih čestica ($\mu\text{g}/\text{m}^3$)

- **Maksimalni dnevna koncentracija** od $759 \mu\text{g}/\text{m}^3$ izmerena je u septembru, minimalan dnevna koncentracija od $23 \mu\text{g}/\text{m}^3/\text{dan}$ izmerena je u novembru (Grafički prikaz 1.9.11)



Grafički prikaz 1.9.11.- Srednja godišnja, maksimalna, minimalna, C98 i broj dana prekoračenja GVI ($120 \mu\text{g}/\text{m}^3/\text{dan}$) za suspendovane čestice