

## 1.8. Нови Бечеј

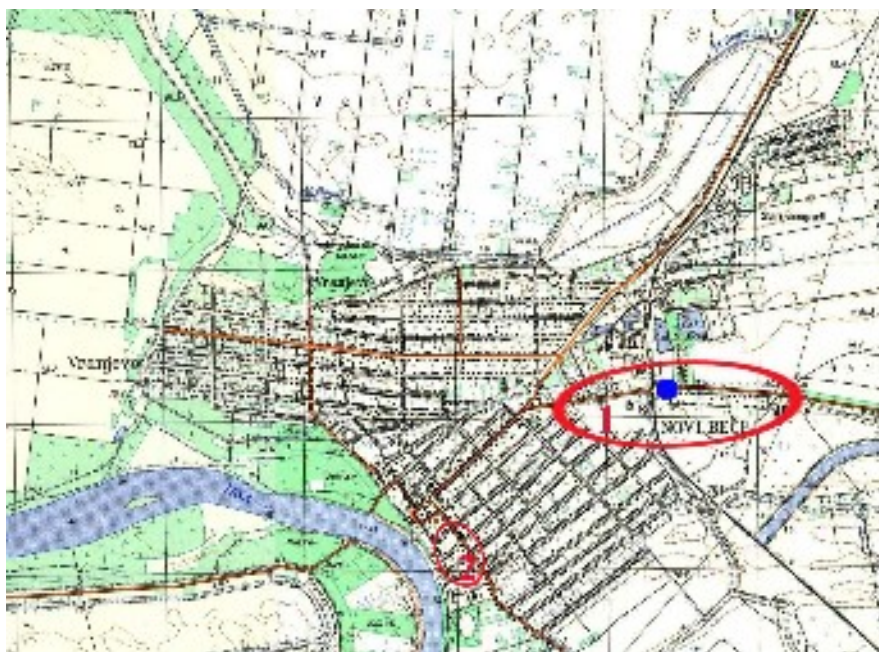
У Новом Бечеју се, током 2005. године, вршило мерење концентрације загађујућих материја и то сумпор-диоксида, чађи, азот-диоксида, укупне таложне материје и суспендованих честица уз одређивање нормираних токсичних метала на једном мерном месту –**Житопрерада**. Током 2006. године, вршена су мерења концентрације суспендованих честица уз одређивање нормираних токсичних метала на мерном месту **Железничка 13** у трајању од 26 дана уз одређивање тешких метала (6 дана).

Карактеристике овог мерног места дате су у табели 1.8.1, а положај је дат на мапи 1.8.1.

Табела 1.8.1 Карактеристике мерне станице

Географска ширина	45.6000
Географска дужина	20.1667
Надморска висона	
Број становника (и 1000)	27
Назив мерног места	<b>Житопрерада</b>
Адреса	Башаидски пут б.б.
Тип станице	Индустријска
Врста подручја	Субурбана
Карактеризација зоне	Индустријско/пословна
Главни извор емисије	Сагоревање из индустрије
Тип улице	широка ( $D/X^* > 1.5$ )

\*Д-ширина улице; Х-висина зграда



Мапа 1.8.1 – Мапа Новог Бечеја са назначеним локалитима мерног места и индустријском зоном  
● - Житопрерада

На подручју индустријских зона у Новом Бечеју налазе се следећи објекти :

### **Зона 1:**

1. АД «Полет» ИГК, Железничка 13 ;
2. АД «Житопрерада» (Силос), Башаидски пут б.б.

### **Зона 2:**

1. Вулканизерска радња, Милошев пут 20 (у току лета врше додатну делатност фарбања возила и пољопривредних машина ван вулканизерске радње)

Током 2005. године није забележено прекорачење ГВИ за сумпор-диоксида, азот-диоксида и чађи. Средње годишње вредности, минималне и максималне вредности за наведене параметре дати су у табели 1.8.2.

Табела 1.8.2 Средње годишње вредности, минималне и максималне вредности ( $\mu\text{g}/\text{m}^3$ )

	сумпор-диоксид	чађ	азот-диоксид
Средња годишња вредност	3,17	11,36	12,73
Минимална концентрација	2	0	5
Максимална концентрација	10	42	35
број дана>ГВИ	0	0	0

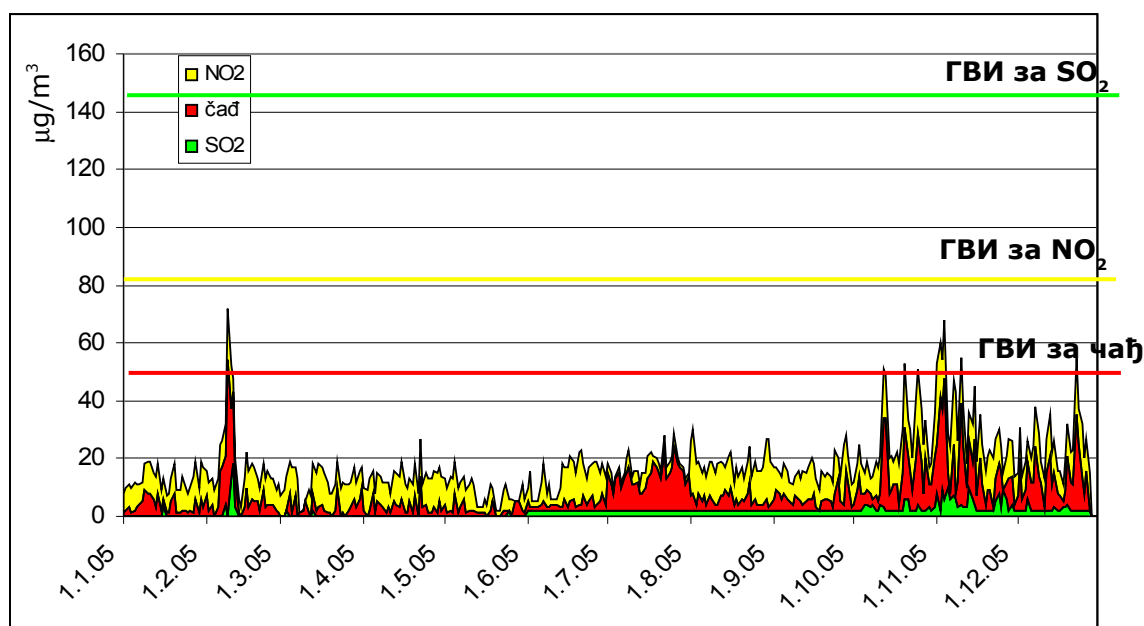


График 1.8.1-Измерене дневне вредности за сумпор-диоксид, азот-диоксид и чађ

#### Укупне таложне материје

Током 2005. године, забележено је прекорачење ГВИ ( $450\text{mg}/\text{m}^2/\text{dan}$ ) у 4 узорка. Средња годишња вредности износи  $338\text{ mg}/\text{m}^2/\text{dan}$ , тако да је прекорачена годишња вредност ГВИ ( $200\text{ mg}/\text{m}^2/\text{dan}$ ).

#### Суспендоване честице и нормирани токсични метали

Одређивање концентрације суспендованих честица вршено на два мерна места:

1. током 2005. године на мерном месту а.д. «Житопрерада» Башаидски пут бб, сваког месеца по седам дана, уз одређивање нормираних токсичних метала 2 дана и
2. током 2006. године (у периоду од 16.08.-9.11.) на мерном месту Железничка 13 – 26 дана уз одређивање тешких метала (6 дана)

Средње вредности, максималне, минималне вредности, као и број дана када је забележено прекорачење ГВИ за суспендоване честице и тешке метала дате су у табели 1.8.3.

Концентрације тешких метала: олова, мангана нису прекорачиле ГВИ на мерном месту а.д «Житопрерада», док је прекорачење ГВИ забележено за кадмијум (4.56% узорака), никл (8% узорака) и арсен (12% узорака).

Концентрације тешких метала: олова, мангана, никла и арсена нису прекорачиле ГВИ на мерном месту «Железничка», док је прекорачење ГВИ забележено за кадмијум (100% узорака) .

Табела 1.8.3.-Статистички подаци за суспендоване честице и нормиране токсичне метале

	Суспендоване честице ( $\mu\text{g}/\text{m}^3$ )	цинк ( $\mu\text{g}/\text{m}^3$ )	кадмијум ( $\mu\text{g}/\text{m}^3$ )	олово ( $\mu\text{g}/\text{m}^3$ )	хром ( $\mu\text{g}/\text{m}^3$ )	манган ( $\mu\text{g}/\text{m}^3$ )	никл ( $\mu\text{g}/\text{m}^3$ )	арсен ( $\text{ng}/\text{m}^3$ )
<b>А.Д «Житопрерада» 2005 година</b>								
Средња вредност концентрације	308	1,13	0,003	0,08	5,4	0,14	7,7	3
Минимална концентрација	64	0,021	0,001	0,021	0,15	0,009	0,66	0,39
максимална концентрација	1156,31	4,52	0,016	0,218	23,013	0,653	30,945	9,51
бр дана>ГВИ	71		1	0		0	2	3
<b>Железничка 13, 2006 година</b>								
Средња вредност концентрације	343,4	0,083	0,063	0,34	0,14	0,154	0,34	0,004
Минимална концентрација	82	0,08	0,05	0,33	0,08	0,075	0,33	0,004
максимална концентрација	983	0,09	0,06	0,38	0,42	0,37	0,38	0,005
бр дана>ГВИ	20	-	6	0	-	0	0	0
<b>ГВИ</b>	<b>120</b>	<b>-</b>	<b>0,01</b>	<b>1</b>	<b>-</b>	<b>1</b>	<b>20</b>	<b>6</b>

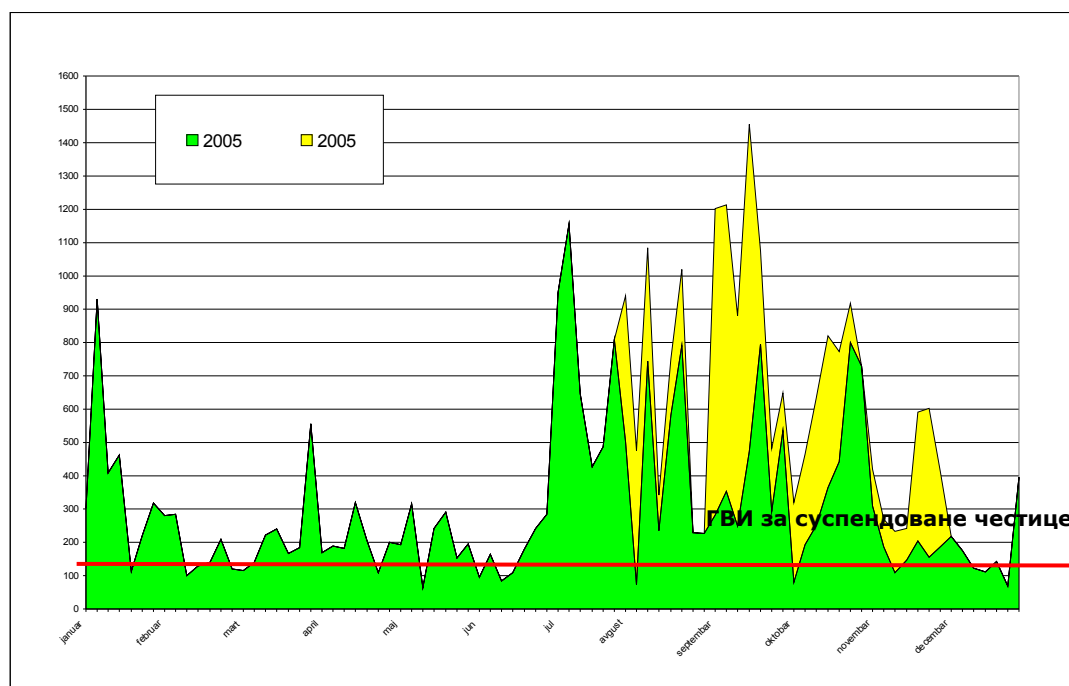


График 1.8.2-Измерене концентрације суспендованих честица