

1.4. Суботица

На мерном месту Хотел «Патрија» у Суботици вршена су мерења концентрације основних загађујућих материја: сумпор-диоксида, чађи, азот-диоксида, таложних материја уз одређивање садржаја тешких метала вршено је у периоду 01.01.-31.05.2005. године, док је одређивање концентрације приземног озона и формалдехида вршено у периоду од 01.01.-31.05. 2005. и 01.09.-31.12.2005. године. У циљу процене утицаја садржаја на квалитет ваздуха вршено је мерење концентрације сумпор-диоксида, чађи и *BTX*-а у трајању од 39 дана равномерно распоређених у периоду фебруар-септембар 2006. године.

Карактеристике мерног места Хотел «Патрија» дате су у табели 1.4.1, а положај на мапи мапа 1.4.

Табела 1.4.1–Карактеристике мерног места



Географска ширина	46.09964
Географска дужина	19.66947
Надморска висона	116
Број становника (и 1000)	120
Назив мерног места	Хотел Патрија
Адреса	Трг Цара Нешића
Тип станице	саобраћај
Врста подручја	градска
Карактеризација зоне	Стамбено/пословна
Главни извор емисије	саобраћај
Тип улице	Широка ($D/X^* > 1.5$)

*Д-ширина улице; Х-висина зграда

Мапа 1.4.1. Положај мерних места на којима је вршена контрола квалитета ваздуха током 2005. и 2006. године у Суботици

Резултати мерења су показали да у периоду мерења није дошло до прекорачења ГВИ ни за један мерени параметар. Средње вредности, максималне и минималне вредности концентрација чађи, азот-диоксид, сумпор-диоксид су дате у Табели 1.4.2.

Табела 1.4.2.-Резултати мерења ($\mu\text{g}/\text{m}^3$)

	чађ	азот-диоксид	сумпор-диоксид	формалдехид	озон
средња измерена концентрација	14,9	19,7	8	1,3	10,3
максимална концентрација	48	63	48	12	59
минимална концентрација	0	1	0	0	0
бр. мерења >ГВИ	0	0	0	0	0

ПРАЋЕЊЕ УТИЦАЈА САОБРАЋАЈА НА КВАЛИТЕТ ВАЗДУХА

Праћење утицаја саобраћаја (мерење концентрације сумпор-диоксида, чађи, и *BTX-a*) на квалитет ваздуха у Суботици је вршено укупно 39 дана и то по 13 дана у периоду фебруар-март, април-јун, јул-септембар 2006. године.

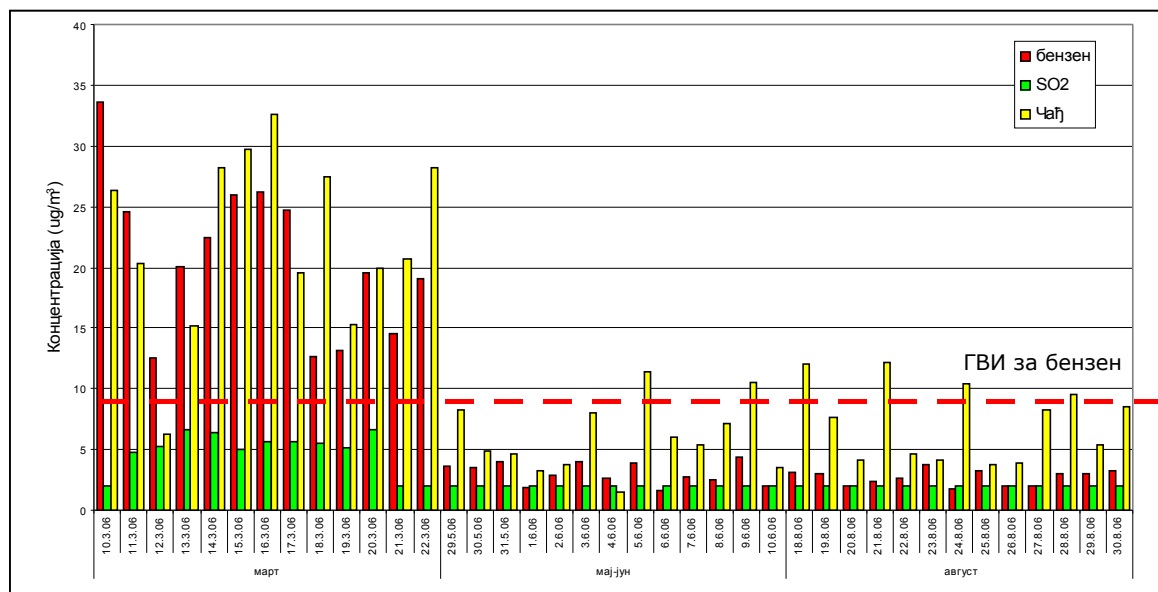


График 1.4.3.–Дневне концентрације сумпор-диоксида, чађи и бензена у периоду мерења

На основу добијених резултата мерења може се закључити да:

1. забележене концентрације сумпор-диоксида нису прекорачиле ГВИ. Средња вредност концентрације сумпор-диоксида у периоду мерења износи $2,94\mu\text{g}/\text{m}^3$, док је максимална забележена вредност $2\mu\text{g}/\text{m}^3$.
2. концентрације чађи нису прекорачиле граничну вредности имисије. Средња вредност концентрације чађи у периоду мерења износи $11,86\mu\text{g}/\text{m}^3$, минимална измерена концентрација $1,5\mu\text{g}/\text{m}^3$, док је максимална забележена вредност чађи од $32,1\mu\text{g}/\text{m}^3$ забележена 16.03.2006.године.
3. **концентрација бензена прекорачила је граничну вредности имисије у току 13 дана, што износи 33.33% узорак.** Средња вредност концентрације бензена у периоду мерења износи $8,83\mu\text{g}/\text{m}^3$, док је максимална забележена вредност бензена од $33,60\mu\text{g}/\text{m}^3$ забележена 10.03.2006.године.
4. Забележене концентрације толуена нису прекорачиле ГВИ. Средња вредност концентрације толуена у периоду мерења износи $7,11\mu\text{g}/\text{m}^3$, док је максимална забележена вредност од $28,70\mu\text{g}/\text{m}^3$ забележена 11.03.2006.године.
5. Средња вредност концентрације ксилена у периоду мерења износи $7,1\mu\text{g}/\text{m}^3$, док је максимална забележена вредност од $28,7\mu\text{g}/\text{m}^3$ забележена 10.03.2006.године.*

* ГВИ за ксилене нису дефинисане Правилником о граничним вредностима мерења имисије. критеријумима за успостављање мерних места и евиденцији података (Сл. Гласник РД бр 54/92 и 16/06)